



HighTek HK-802D、804、808、816 系列串口卡

PCI 总线 RS232 扩展卡

用 户 手 册

User's Manual

深圳市方兴鑫通实业有限公司

ShenzhenFangXingLiuTong Industrial Co.,Ltd.

Tel: 0755-61566088 Fax: 0755-61566066

目 录

第一部分 硬件安装

- 一. 硬件安装
- 二. PCI 自检
- 三. 操作系统开始运行后

第二部分 Windows2000/2003/XP 驱动安装

- 一. 添加新硬件
- 二. 端口安装情况检查
- 三. 调制解调器配置
- 四. 建立拨号网络

第三部分 SCO UNIX 驱动安装

- 一. HK-80X 串口卡在 SCO UNIX 5.0.X 下驱动安装
- 二. 在 SCO Unix 5.0.X 下安装 MODEM
- 三. 注意事项

第一部分 硬件安装

一. 硬件安装

1. 关闭 PC 电源, 并打开机器箱盖;
2. 将 HK-802D、HK-804、HK-808、HK-816 (以下简称 HK-80X 系列串口卡) 插入 PCI 插槽;
3. 上好螺丝, 盖好机盖。
4. 每块 HK-80X 系列串口卡都没有中断, 而且都不用占用 CPU 系统资源, 无论是 Windows2000/2003/XP, 还是 SCO Unix 都不会有中断冲突的, 以确保您的安装工作顺利完成。

二. PCI 自检

当开启 PC 机后, 系统自检完将显示所有的 PCI 卡的信息:

PCI device listing ...

Bus No.	Device No.	Func No.	Vendor ID	Device ID	Device Class	IRQ
0	7	1	8086	7111	IDE Controller	14
0	7	2	10EE	0100	Serial Bus Controller	NA

.....

以上是 PC 自检后查到的所有 HK-80X 系列串口卡的 PCI 设备。

三. 操作系统开始运行后

1. Windows2000/2003/XP

假如在 PC 中插入 HK-80X 系列串口卡后, 系统发现了新 PCI 卡, 提示您需要安装驱动程序。请您按照《第二部分》进行。

2. SCO Unix

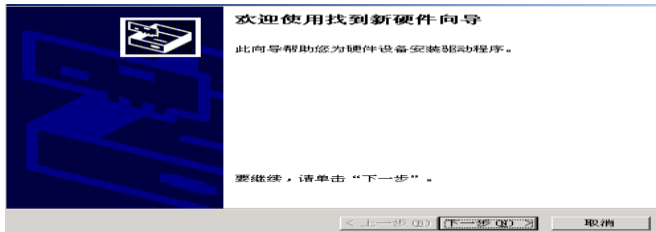
假如在 PC 中已插入 HK-80X 系列串口卡, 并且已安装了驱动程序。系统将提示 HK-80X 系列串口卡的型号及版本号。

假如在 PC 中已安装了驱动程序, 但没有插入 HK-80X 系列串口卡, 系统将提示没有发现 HK-80X 系列串口卡。

第二部分 Windows2000/2003/XP 驱动安装

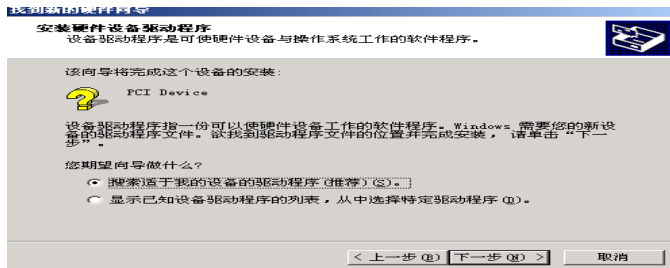
一. 添加新硬件

1. 当 Windows2000/2003/XP 开始工作后，首先查找 PCI 设备，找到 HK-80X 系列串口卡后，弹出对话框：

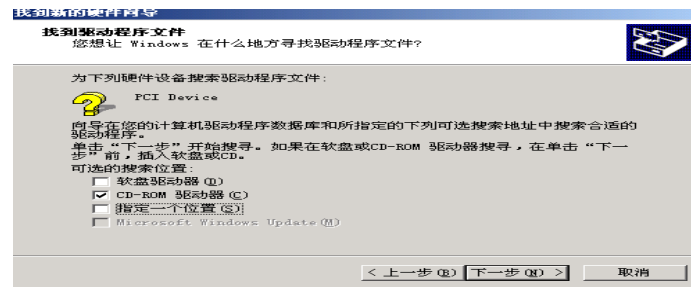


框：

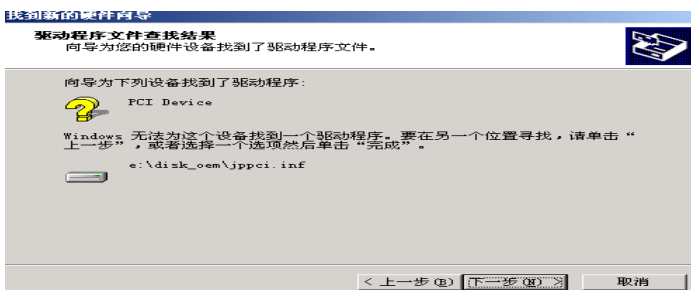
2. 请点击 《下一步》



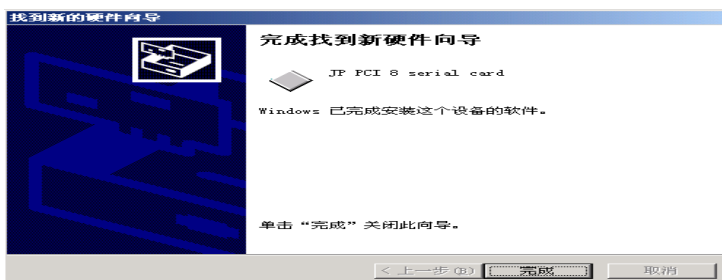
3. 默认选择为 <搜索设备的最新驱动程序>，并点击 《下一步》



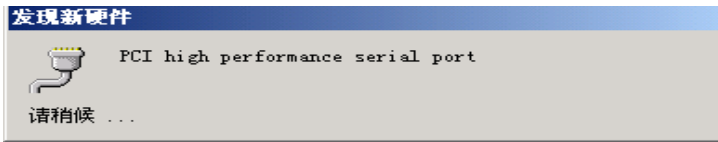
4. 将驱动光盘放入光驱：并选择 <CD-ROM 驱动器>，并且点击 《下一步》



5. 请点击 《下一步》



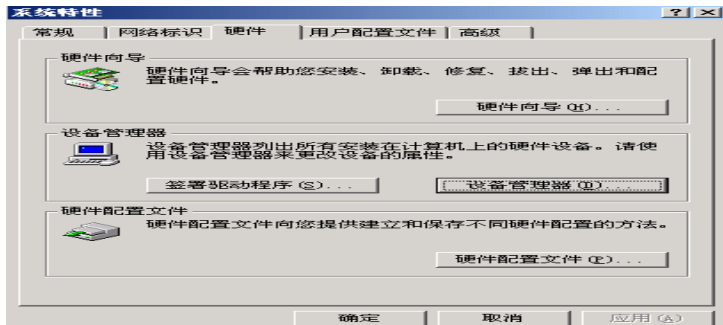
- 6. 请点击 《完成》
- 7. HK-80X 系列串口卡设备驱动的安装要重复 <1.7> 步后，



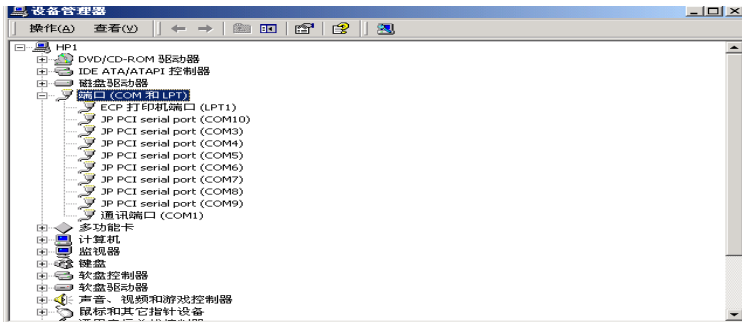
开始安装<COM>端口。

二. 端口安装情况检查

- 1. 在 <我的电脑>中点击右键<属性>-<硬件>-<设备管理器>



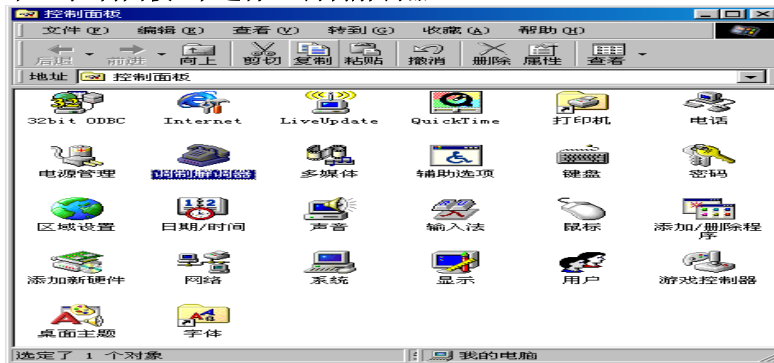
- 2. 选择 <设备管理>。如果安装成功，则在<端口> 中将有新增加的设备。



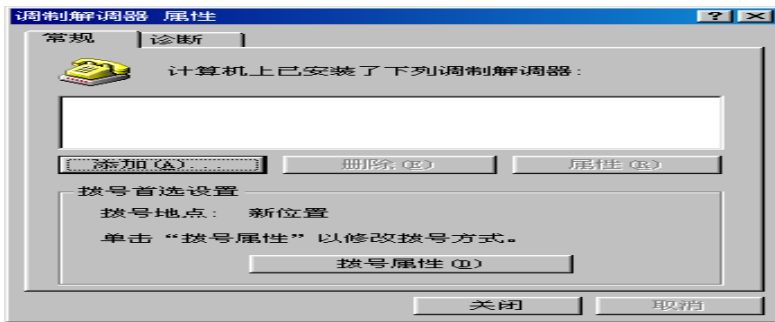
- 3. 已增加了新的端口，说明安装成功，点击《确定》完成全部安装。
- 4. 在 Windows2000/2003/XP 下更改 COM 端口，双击<设备管理器>中的<多功能卡>下的<HK PCI 8 serial card>并点击<ports>进入，再选择您想要更改的 COM 端口，单击<change>即可更改 COM 端口了。
- 5.COM 端口更改完成后，必须重新启动计算机才能生效。

三. 调制解调器配置

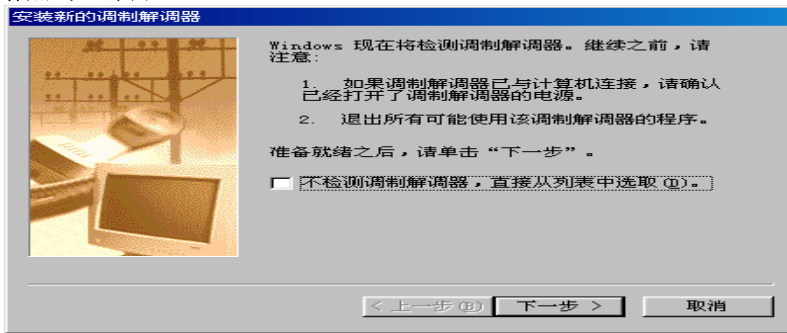
- 1. 在 <控制面板>中选择 <调制解调器>



- 2. 打开 <调制解调器>



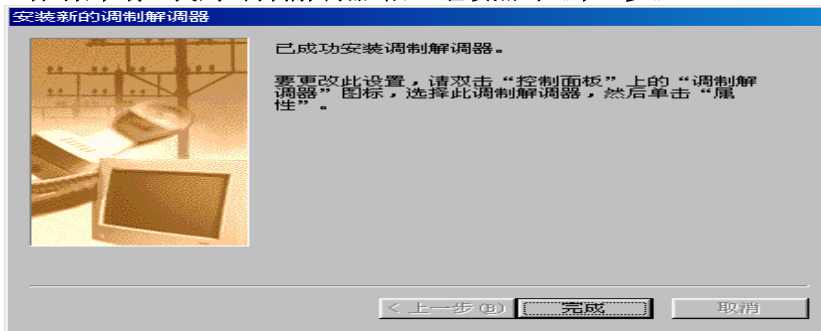
3. 请点击《添加》



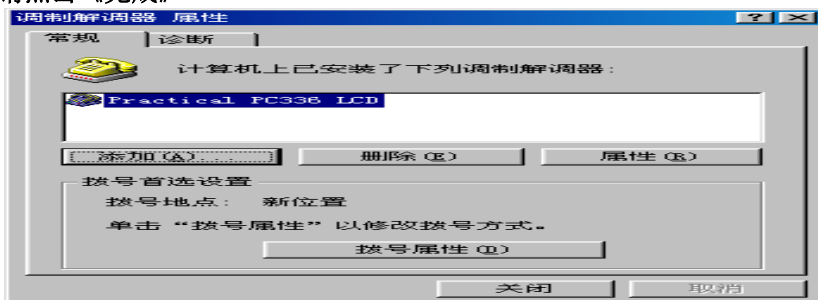
4. 请点击《下一步》



5. 当在某个端口找到“调制解调器”后，继续点击《下一步》

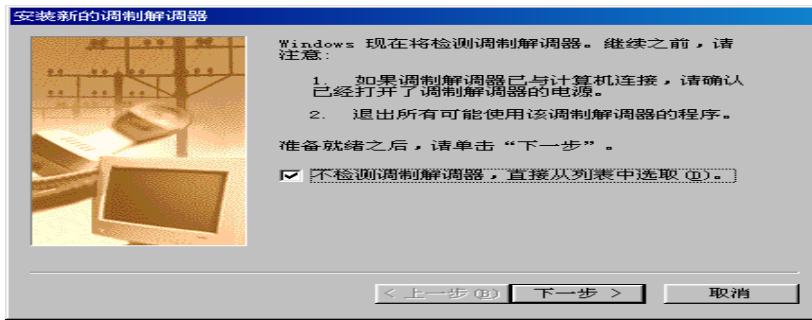


6. 请点击《完成》

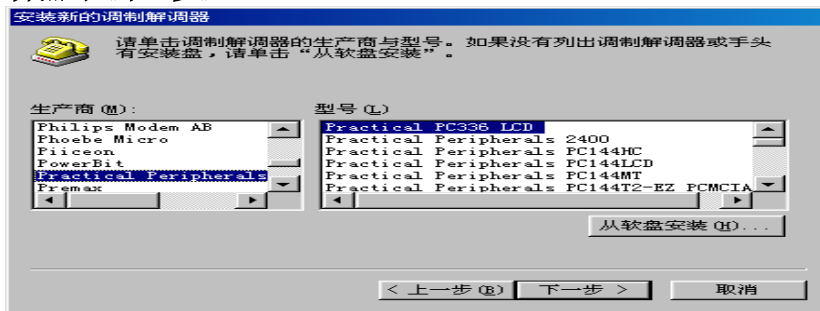


7. 如果需要继续安装其它口上的调制解调器，请重复 <2..6> 步

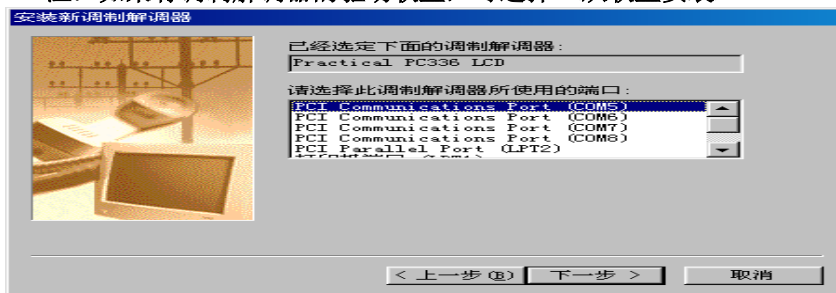
8. 在第 <4> 步中, 也可选择 <不检测调制解调器, 直接从列表中选择(D)>。
 注: 系统在自动检测方式下, 只查找 COM10 以内的端口上的调制解调器。当配置超过 COM10 端口上的调制解调器时, 也必须选择此项。



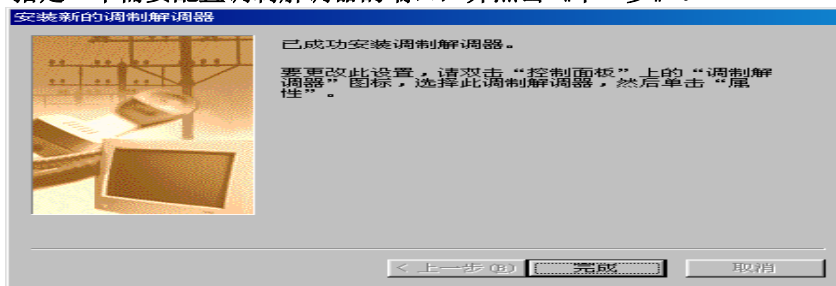
9. 并点击《下一步》。



10. 选择您所使用的调制解调器型号, 并点击《下一步》。
 注: 如果有调制解调器的驱动软盘, 可选择 <从软盘安装>



11. 指定一个需要配置调制解调器的端口, 并点击《下一步》。



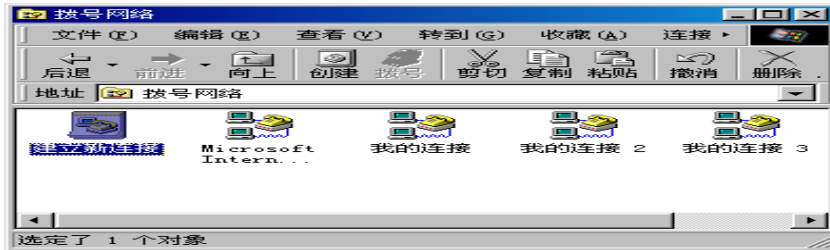
12. 调制解调器安装成功后有提示。请点击《完成》, 一个端口的调制解调器安装完成。若需要配置其它端口的调制解调器, 请按 <2..11> 步骤进行。

四. 建立拨号网络

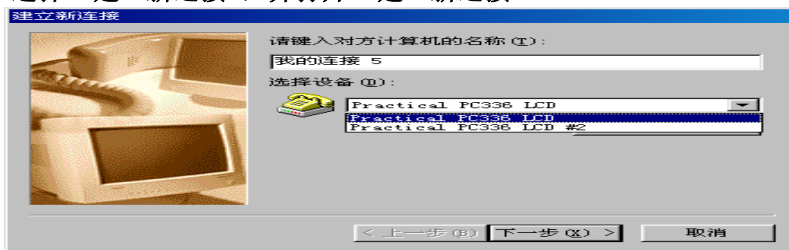
1. 在 <我的电脑>中选择 <网络和拨号连接>



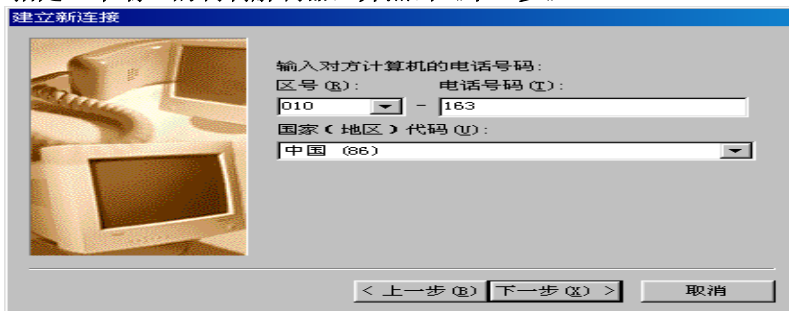
2. 打开 <拨号网络>



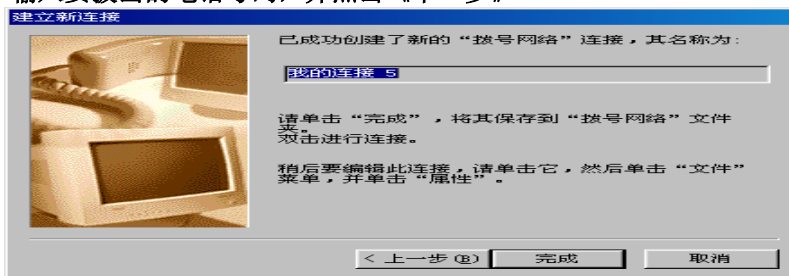
3. 选择 <建立新连接>，并打开 <建立新连接>



4. 指定一个端口的调制解调器，并点击《下一步》



5. 输入要拨出的电话号码，并点击《下一步》



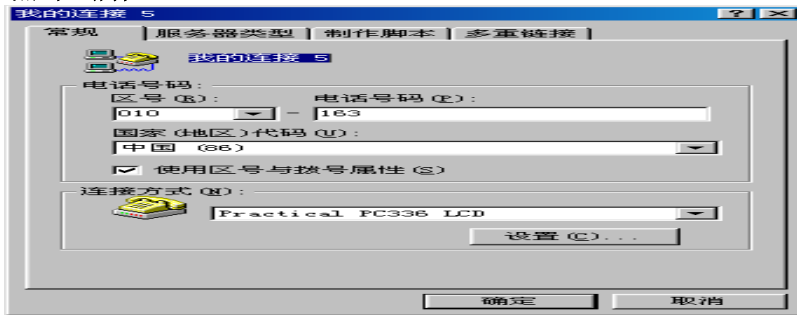
6. 将提示一个拨号网络创建成功。请点击《完成》



7. 在 <网络和拨号连接> 中选择 <我的连接 5>, 并按鼠标器的右键, 选择 <属性>



8. 点击 <属性>

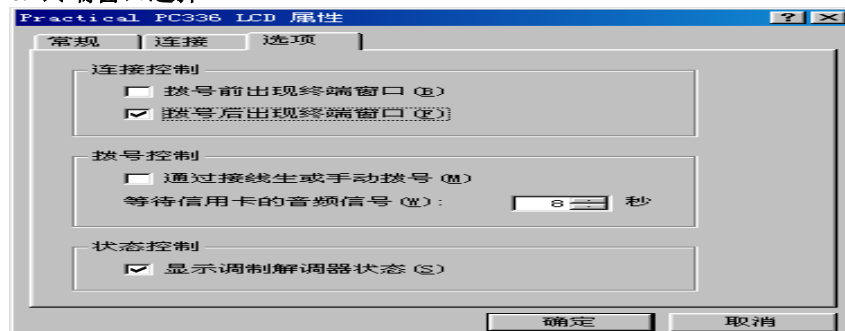


9. 指定端口的调制解调器, 并点击《设置(C)》

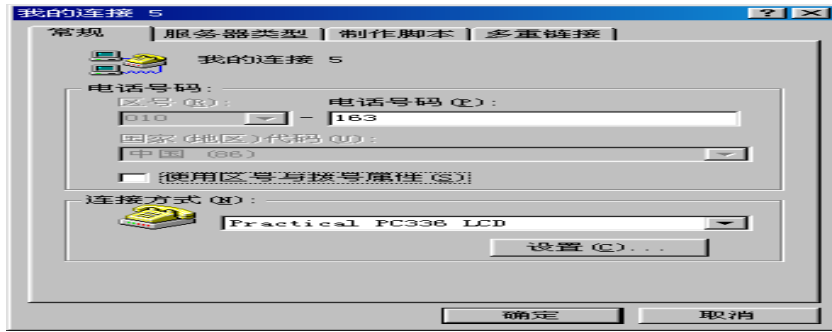


10. 有关数据设置

- a. 最快速率选择
- b. 扬声器音量选择
- c. 终端窗口选择



11. 假如不是长途拨号，请去掉长途拨号选项



12. 属性设置完后，点击《确定》完成调制解调器的 COM 端口的配置。

第三部分 SCO UNIX 驱动安装

一.安装 HK-80X 系列串口卡在 SCO UNIX 5.0.X 下驱动

1. 解开压缩文件: HKser.tar
2. # tar xvf HKser.tar /tmp <回车>
3. 进入子目录 :
HK-802D/804/808 系列串口卡
cd /tmp/HKser <回车>
4. # ./build
5. 选择操作系统
6. 选择 <1> 安装驱动程序, 并回车; (如果选择 <2>, 将卸载已安装的驱动程序)
7. 选择 <yes>
8. 选择 <yes>
9. PC 机重新启动
10. 打开端口
11. HK-802D/804/808 卡端口名称
 - a. 终端名称:
HK-802D tty 端口名称 :
第 1 块 HK-802D: tty21a..b
第 2 块 HK-802D: tty22a..b
第 3 块 HK-802D: tty23a..b
:
:
第 8 块 HK-802D : tty28a..b
HK-804 tty 端口名称 :
第 1 块 HK-804: tty21a..d
第 2 块 HK-804: tty22a..d
第 3 块 HK-804: tty23a..d
:
:
第 8 块 HK-804 :tty28a..d
HK-808 tty 端口名称 :
第 1 块 HK-808: tty21a..h
第 2 块 HK-808: tty22a..h
第 3 块 HK-808: tty23a..h
:
:
第 8 块 HK-808 :tty28a..h
:
:
b. MODEM 名称:
HK-802D MODEM 名称 :
第 1 块 HK-802D: tty21A..B
第 2 块 HK-802D: tty22A..B
第 3 块 HK-802D: tty23A..B
:
:
第 8 块 HK-802D : tty28A..B
HK-804 MODEM 名称 :
第 1 块 HK-804: tty21A..D
第 2 块 HK-804: tty22A..D
第 3 块 HK-804 : tty23A..D

```

:
:
第 8 块 HK-804:tty28A..D
HK-808 MODEM 名称 :
第 1 块 HK-808: tty21A..H
第 2 块 HK-808: tty22A..H
第 3 块 HK-808: tty23A..H
:
第 8 块 HK-808:tty28A..H

```

二. 在 SCO Unix 5.0.X 下安装 MODEM

1. 先关闭所有的端口
2. 运行 `scoadmin` (或用命令 : `mkdev modem`)
3. 在菜单中选择 "Networks -> modem manager"
4. MODEM 菜单中选择 "add modem "

5. 安装时选择 "manual configuration", 这儿有一个问题: 在 <port> 这个下拉菜单项里没有我们安装上的 tty 设备名。您可以先任意选择菜单中有的一个 tty 设备, 如 `tty1A`, 然后安装 `modem`。

6. MODEM 安装完后退出上面的 MODEM manager, 进入 UUCP manager, 开始安装 UUCP。(或用命令 : `uuinstall`)

7. 在 UUCP manager 中选择

"3: display or update direct or dial-out line (device)", 然后在接下来的选项中选择 "4: chang a device entry", 然后你会看到先前加入的 `tty1A` 的 MODEM。请将 `tty1A` 改为您实际连接的 tty 设备名称, 注意: 这个地方的设备名必须是有 MODEM 控制的设备, 比如 `tty21A` 或者 `ttyJ1`。通常 MODEM 名称用大写字母表示。例如您实际将 `modem` 连在 `tty21A` 上, 则将 `tty1A` 改为 `tty21A`。

8. UUCP 配置完后, 您可以用 :

```
cu -l tty21A dir
```

这个命令来检验一下设备是否连上。如果系统提示 `connect`, 并且您的击键可以得到回应, 则表示 MODEM 已经连上了。键入 `at` 并回车, 系统提示 "OK"表明系统与 MODEM 通讯正常。

9.当使用端口大写名称安装 MODEM 时,必须将端口流量控制关闭,以保证 MODEM 正常通信.您也可以使用端口小写名称安装 MODEM,在安装 MODEM 前将该端口关闭.当该端口改为终端时,请将 MODEM 配置删除,以保证终端正常通信.

三.注意事项:

- 1.HK-80X 系列串口卡不存在有中断冲突问题,也不占用 CPU 系统资源。

2.本系列卡在 SCO UNIX 下的端口波特率默认为 9600, 终端类型默认为: VT100,如果用户需要更高的波特率,可以在系统中更改。

3. 在 SCO UNIX 5.0.x 系统中可同时插入八块 HK-802D/804/808 多串口卡。

4. 在 Sco Unix 5.0.X 下安装 HK-80X 系列串口卡的驱动程序时, 请先卸载与 HK-80X 系列串口卡无关的多串口卡的驱动程序。

5. 在 Sco Unix 5.0.x 下, 当某个 port 连接 MODEM 时, 请将该端口的终端口关闭。

6. 在 Sco Unix 5.0.x 下, tty 端口名称和终端类型修改:

在 # 下运行 :cd /tmp/HKser 回车

用 vi build 回车

把 CARDBASE=21 和 TERMTYPE=vt100 当中的”21”和”vt100”换成您所要求的端口名称和终端类型即可(如 :把 21 换成 6;把 vt100 换成 ansi)

用命令 :wq 回车存盘退出.

备份修改后的文件, 以备以后使用

tar cv6 \tmp\HKser

在安装新更改的驱动之前,应该先把原来的老的驱动卸载掉,再重新安装.

7. 严禁任何情况的带电插拔卡及电缆连接线。